



DOM a exkluzívny pozemok

Rodinný dom na okraji bratislavského lesoparku v časti horný Kramer má svahovitý terén s južnou orientáciou a zdobí ho gaštanová aleja. Až za nič neskrývajúcim plotom, ktorý oddeľuje pozemok od ulice, človek pochopí slová architekta, keď vraví, že tento dom nestačí iba vidieť, treba ho zažiť. Okolie svojím charakterom totiž do neho vnáša rozličné nálady v každom ročnom období. Samozrejme, jedinečnej kvalite bývania predchádzal vopred premyslený koncept. Niet divu, že návraty z ateliéru alebo z Fakulty architektúry, kde majiteľ domu pôsobí ako pedagóg, sa stávajú doslova potešením.

Dialóg tvarov a materiálov

Pohľad na objekt vsadený do svahu prezrádza sympatie autora k funkcionalistickému štýlu. Jeho viac horizontálnu kompozíciu sprevádzajú čisté, ničím nekomplikované línie. Výnimkou je azda len

Dom architekta Pavla Kosnáča nie je žiadnou novinkou, jeho rodina si ho užíva od roku 2006, napriek tomu, alebo práve preto, ide presne o ten typ, po ktorom túži človek, ktorý nebaží po prílišnej okázalosti, no potrpí si na kvalitné bývanie, dobrý vkus a zmysel pre detail. Najväčšou devízou je úžasný pozemok, navyše, vynikajúco zvládnutý z hľadiska jeho využitia.




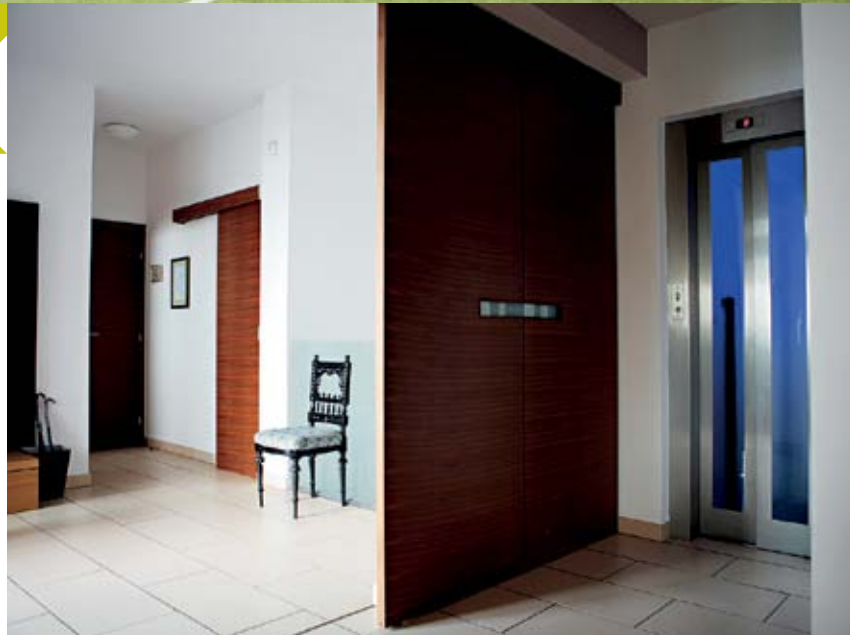
Nadčasový vzhľad domu okrem samotného projektu umocňujú použité materiály: Krov strechy postavila firma Kontrakting, vonkajšiu krytinu dodala spoločnosť Rheinzink, okná Eurotechnik, matný nerez použitý na zábradliach spoločnosť Lineco.

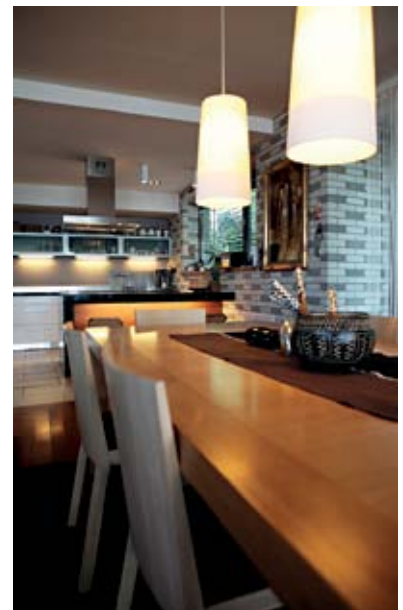
„Architektúra, a to akákoľvek, má byť funkčná a má skvalitňovať, **formovať náš život**. Pri rodinnom dome je to obzvlášť náročné a citlivé. Preto sa snažím **zohľadniť** predstavy každého z budúcich užívateľov a „**vydizajnovat**“ ich k **maximálnej spokojnosti**.“

Architekt **Pavel Kosnáč** absolvoval Fakultu architektúry STU v rokoch 1974 - 1980. Po skončení FA STU nastúpil do Energoprojektu ako projektant, kde pôsobil jeden rok. Od roku 1981 pôsobí ako vysokoškolský pedagóg. Od roku 1985 má vlastný ateliér. Zameriava sa na tvorbu architektúry, interiéru a dizajnu. Je autorom viacerých mestských víl, interiérov značkových predajní, reštaurácií, obytných a občianskych stavieb ako aj urbanistických štúdií. www.kosi.sk




 Súčasťou komfortného bývania je schodisko spájajúceho spoločenskú a oddychovú zónu aj výťah.





Dizajn interiérového nábytku to znamená: kuchynský a obývací stôl, vstavaný nábytok, interiérové schodisko navrhoval sám majiteľ.



**RD**

Zastavaná plocha: 153 m²
 Obytná plocha: 183 m²
 Úžitková plocha: 351 m²

Dodávateľia

Strecha, krov: Kontrakting
 Krytina: Rheinzink
 Obvodové múry: Porotherm
 Okná: Al, Eurotechnik
 Žalúzie: DOS Warema
 Inteligentný systém: Nikobus
 Zábradlia: matný nerez, Lineco
 Svietidlá: Ilma

„ V exteriéri aj interiéri sú umiestnené výtvarné diela, plastiky a obrazy od významných slovenských autorov: Juraj Čutek, Vladimír Farkaš, Ondrej Zimka ml., Viola Montenot, Alexander Vojtášek, Milan Lukáč, s ktorými spolupracujem pri riešení interiérov a exteriérov rodinných domov, ako aj interiérov reštaurácií, hotelov, atď. “



mierne šikmá strecha s konštrukčnými drevenými hradami a styčnými doskami presahujúcimi obvodové steny hmoty. Ich priznaním autor rozohral akýsi dialóg moderných a tradičných prvkov blízkych tomuto regiónu, pričom prihliadol aj na lesný charakter miesta, do ktorého objekt zasadil. Drevo sa na hmote rozloženej do kompozície v tvare „L“ použilo v podobe obkladu aj na južnej terase a na vstupnej časti domu, orientovanej do ulice. Neostalo však len pri tomto prírodnom materiáli, v interiéri aj exteriéri možno naraziť tiež na žulu, sľudu a nechýba ani keramika z pálenej hliny.

Logické členenie, útulná atmosféra

Trojpodlažná obytná plocha 180 m² ponúka dostatok súkromia, čo však neznamená, že by päťčlenná rodina trpela na nedostatok kontaktu či vzájomnej komunikácie. Veľkou devízou všetkých miestností je prienik lesnej atmosféry cez veľké okenné otvory na všetkých troch podlažiach z východnej, západnej a najmä z južnej strany. Veľmi efektne pôsobia znížené okenné parapety v obývačke, v spálni a v detskej izbe. Nijakým oporným stĺpom nerušené celostenové priezory umožnili železobetónové prievlaky, ktorých použitím sa odhmotnilo celé priečelie hlavného krídla, situovaného kolmo na svah. Interiér má jasné, logické členenie. Prvé podlažie tvorí dvojgaráž, herňa, sauna a vírivka. Druhé podlažie patrí dennej zóne. V pozdĺžnom krídle sa

okrem vstupnej časti (jej súčasťou je terasa so sedením) nachádza pracovňa (môže poslúžiť aj ako hosťovská izba) a hygienický priestor, vstupnou halou oddelený od spoločenského priestoru. Jeho súčasťou je kuchyňa, jedáleň, obývačka a v teplých mesiacoch aj terasa orientovaná na východ, smerom do lesného porastu. Tretie poschodie patrí súkromiu. Tvoria ho: prechodová chodba so vstavaným šatníkom, dve izby, kúpeľňa s toaletou (pre deti) a ďalší hygienický priestor, ktorý spolu so spálňou patrí rodičom. Všetky s výstupom na vlastnú terasu, či balkón. Strešný strop s hradovou konštrukciou, drevený nábytok a drevená podlaha dodávajú celému priestoru dôverne útulnú atmosféru, zapadajúcu do kontextu zelene za veľkými oknami. Zaujímavosťou je, že všetky úrovne sú medzi sebou okrem schodiska prepojené aj výťahom. Zariadenie vnútorných priestorov potvrdzuje, že aj moderne riešený dom môže pôsobiť milo a útulne. Určite sa pod tento dojem podpísal i fakt, že podobne ako v exteriéri aj v interiéri sú všadeprítomné prírodné materiály: drevo (nábytok, podlahy), koža, prírodná žula. Navyše, architekt Kosnáč je estét, miluje život a umenie, a tak pri svojich projektoch vždy počíta s umiestnením nejakých umeleckých artefaktov. Samozrejme, tento dobrý zvyk si neodoprel ani pri navrhovaní vlastného domu. Plastiky, obrazy, všetko má svoje logické miesto. Ako vraví, detailná analýza prostredia, osobných potrieb, záľub a predstáv je veľmi dôležitá.

Pozemok, najväčšia devíza

Zvláštnou kapitolou je pozemok. Jeho premyslené riešenie dnes jedinečne ovplyvňuje kvalitu života v tomto dome a jeho obyvateľom poskytuje málo vídanú nadhodnotu. Jednu polovicu tvorí lesný porast s divoko rastúcou zeleňou, zatiaľ čo druhá, terasovito členená časť, na ktorú po celý deň dopadajú slnečné lúče, prešla starostlivou úpravou v spolupráci so záhradným architektom. Domácim slúži na aktívny relax, či už pri bazéne alebo na mini futbalovom ihrisku (so zeleným kobercom). Prímorským štýlom upravenú záhradnú terasu skrášľujú stále zelené rastliny a rôzne exteriérové plastiky. Napriek päťročnému dotváraniu sa podľa slov architekta proces úprav nekončí. S nadšením a jasnou predstavou hovorí o najbližších plánoch, napríklad o nových plastikách, miestach, kde sa budú vynímať, o kuchyni a ďalších detailoch, týkajúcich sa nábytku. S rovnakým zápalom hovorí aj o rozbehnutých či dokončených projektoch. Z blízkeho okolia spomenie najmä dva dokončené projekty: dom na Záhorskej ulici (uverejnený v letnom čísle) a vilu Diplomat. Do oboch vtláčil svoju nezmazateľnú stopu – lásku k životu a pekným veciam, ktoré harmonizujú s okolím. ■