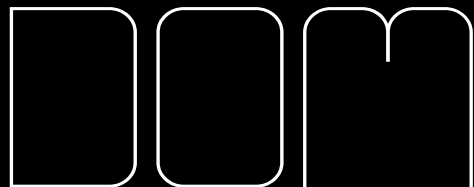


Pohodou naplnený



Rodinný dom v blízkosti lesa, na mieste, kde slnko celý deň presvetľuje všetky miestnosti, to je priam rozprávková predstava bývania v meste. K naplneniu takéhoto sna však nestačí nájsť pozemok, ale aj zvoliť projekt, ktorý dokáže využiť jeho potenciál.

Keď sa budúcim majiteľom naskytla príležitosť kúpiť stavebnú parcelu, mali už pomerne jasno v tom, aký by mal mať ich dom charakter. S perspektívou jeho užívania aj v neskoršom veku sústredili hlavné užívanie obytných priestorov do jednej úrovne na prízemí. Druhé podlažie vzniklo iba preto, aby deti mali pre seba a kamarátov dostatok súkromia.

Dom s obytnou plochou cca 170 m² má pôdorys v tvare písmena L. Jedno krídlo uzatvára pozemok z uličnej strany, druhé preniká v hornej časti do vnútra zvažujúceho sa pozemku. Jednoduchý pravouhlý tvar a čisté línie dávajú tušiť, že majitelia sa inšpirovali krásou funkcionalistického štýlu. Tento dojem tiež potvrdzuje konštrukčne a tvarovo jednoduché oplatenie v kombinácii betón, nerez. Priemyselnú modernu domu dotvára prítomnosť hliníkových protisľneč-

Dom s obytnou plochou cca 170 m² má pôdorys v tvare písmena L. Jedno krídlo uzatvára pozemok z uličnej strany a druhé preniká do vnútra zvažujúceho sa pozemku.



ných žalúzií na veľkopošných oknách v hliníkových profiloch a kombinácia bielej omietky s tmavo sivou.

Interiér

Za vstupnými dverami sa hlavná časť domu ponúka ako na dlani. Presklené steny na slnečnú stranu záhrady vnášajú do celého priestoru pozitívnu atmo-

sféru. Predsieň tvorí akýsi situačný uzol, z ktorého sa vchádza do oddychovej zóny manželov a hosťovskej izby, ďalej do spoločenskej zóny (tvorí ju: čitateľský kút, obývačka, jedáleň, kuchyňa), garáže, pivnice a do horného podlažia. To pozostáva z dvoch detských izieb, samostatného WC, kúpeľne a výstupu na terasu. Prvý dojem: vzdušné, pre



Za vstupnými dverami sa hlavná časť domu ponúka ako na dlani. Presklené steny orientované na slnečnú stranu záhrady vnášajú do celého priestoru pozitívnu atmosféru.



V nábytku v spoločenskom priestore, vrátane kuchynskej linky, prevažujú neutrálne farby. Na mieru ich vyhotovila spoločnosť Prodan Interier.







Dekoratívne
doplňky sú
kombináciou
z ponuky
viedenských
nábytkových
domov Interio,
Kara a Ikea.





Návrh a realizáciu interiérového schodiska (nerezové zábradlie a presklená stena), hliníkové okná a interiérové presklené dvere zabezpečila spoločnosť Alu Global.



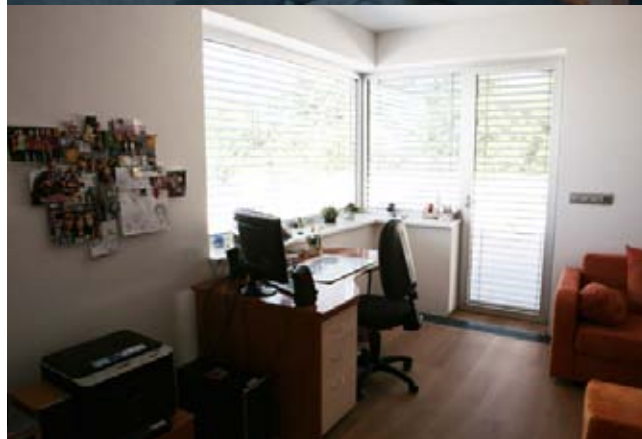
Obe dcéry majú na druhom podlaží pre seba dostatok súkromia, k spoločnému užívaniu im slúži samostatné WC, kúpeľňa s vaňou i sprchovým kútom a veľká terasa.



riešenie, plné denného svetla, pozitívne pohodové. Spokojnosť s bývaním potvrdila aj domáca pani, napokon, dispozičnému riešeniu i samotnému zariadeniu interiéru predchádzali časté debaty s manželom, ako by mal ich dom vyzeráť. Inšpirácie čerpali zo zahraničných aj domácich časopisov vďaka nim si zdefinovali, ktorým smerom sa pri zariaďovaní domu uberú. Pokiaľ išlo o stavbu a funkčné rozloženie priestorov, chceli využiť maximum z toho, čo okolie ponúkalo. K tomuto účelu sa o praktickú pomoc obrátili na architektku Katarínu Kosnáčovú. Vlastný návrh zariadenia doťahovali v spolupráci s interiérovými architektmi Miroslavom Garajom a Maximiliánom Cvendrošom.

Čo sa týka konceptu priestoru, domáca pani nechcela, aby svojou bohatou dekoráciou konkuroval záhrade, ktorá presklenými otvormi celou silou vizuálne preniká do vnútra domu. Prevažne neutrálne biele, čierne a sivé tóny na mieru vyhotoveného nábytku, vrátane kuchynskej linky (vyhotovil Prodan Interier), dopĺňajú jemné farby sivohnedej. Základom pre túto farebnú kombináciu sa stala drevená podlaha z bieleného duba a aj vďaka nej získavajú drobné farebné akcenty (v podobe taburetky, kresla a lustra v obývačkovej časti či kníh vo vstavanej polici alebo kvetov vo váze) na väčšej intenzite.

Na prízemí sa okrem spoločenského priestoru nachádza aj oddychová zóna (hosfovská izba, hygienický priestor, spálňa majiteľov so samostatným



hygienickým priestorom). Jednotlivé miestnosti v krídle situovanom v jednom smere s ulicou majú veľké okené otvory do dvora a mimo priameho dopadu slnečných lúčov ponúkajú aj v horúcich dňoch príjemnú pohodu.

Exteriér

V záhrade, vytvorenej s ohľadom na pôdne podmienky ako aj pracovnú vyťaženosť jej užívateľov (návrh a realizácia Plantago, s.r.o.), prevažuje trávnatý povrch, ktorý po okrajoch zdobia nenáročne kultivary. Jej vzhľad príjemne

Prevažne trávnatý povrch záhrady zdobia po okrajoch nenáročne kultivary. Jej vzhľad príjemne dotvára záhradný bazén a tri terasy.

dotvára záhradný bazén a tri terasy. Z nich jedna je krytá a bezprostredne spojená so spoločenským priestorom posuvnými presklenými posuvnými dverami. Druhá sa nachádza pod ňou a svojim charakterom pripomína obývačku pod širokou oblohou. No a na tretej, zasadenej v zadnej časti pozemku, si v teplých dňoch môžu domáci vypíť svoju rannú kávu.

Celkovo dom pôsobí ako príjemná zóna oddychu a jeho obyvatelia vlastne ani nemajú dôvod ho na víkend opúšťať. ■

