



## plný lesku

Trojpodlažný rodinný dom na výrazne svahovom pozemku v priamom kontakte s lesným porastom má dostatočný odstup od ulice, čo zaručuje jeho obyvateľom dostatok súkromia napriek tomu, že sa nachádza v oblasti s pomerne hustou zástavbou obytných a rodinných domov.

Investor si na postavenie svojho domu prizval architekta Pavla Kosnáča, s ktorým spolupracoval pri iných projektoch. Po prvej obhliadke terénu bolo jasné, že pôvodnú predstavu investora o tvare a osadení domu bude potrebné na tomto pozemku korigovať. Severovýchodný svah už na prvý pohľad totiž ponúkal voľbu medzi výhľadom, alebo slnkom. Ateliér tak stál pred výzvou navrhnuť dom, ktorý napriek požadovaným nárokom na dispozíciu nebude nápadný a čo najúčelnejšie využije sklon pozemku.

### Charakter pozemku

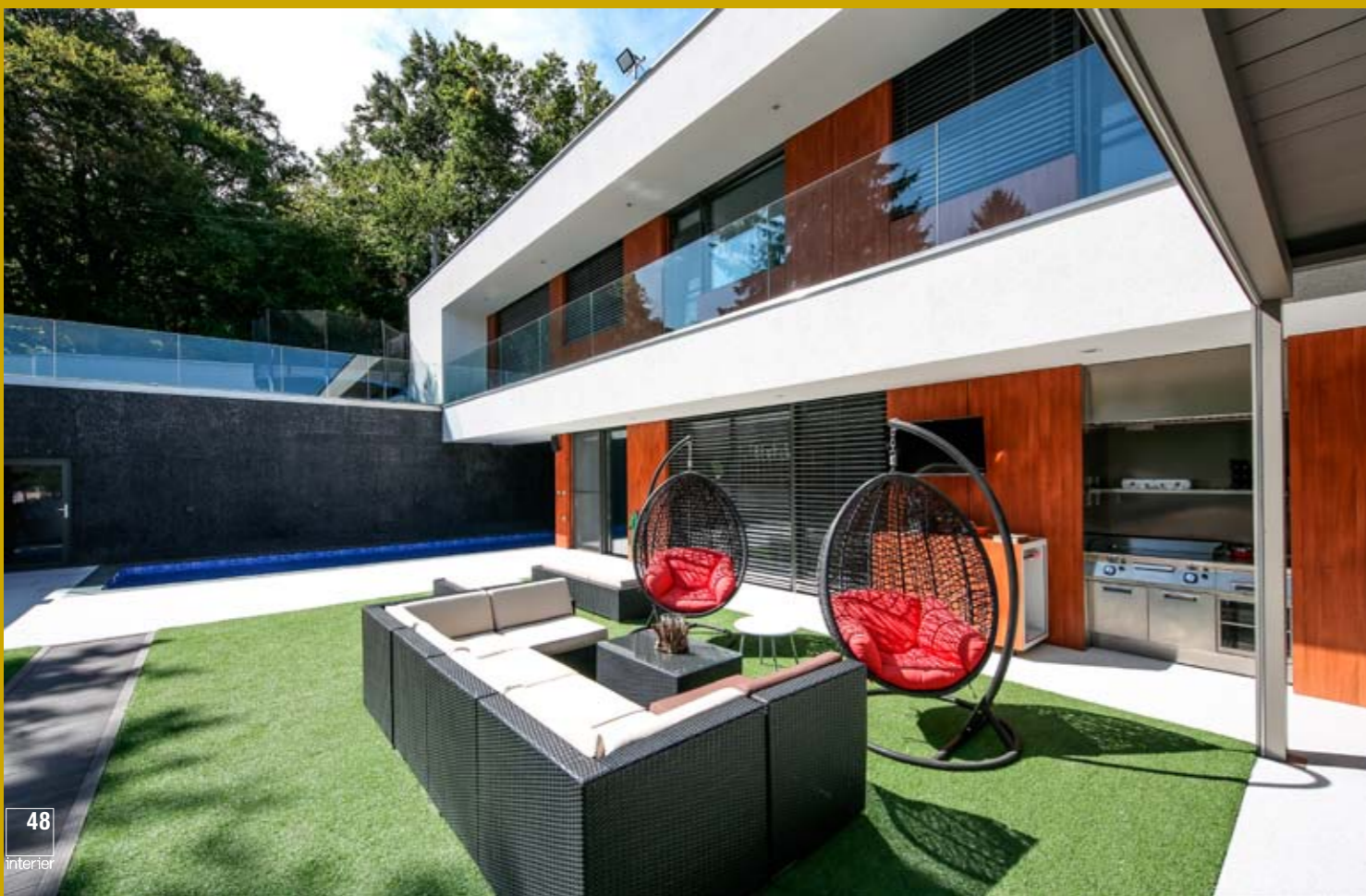
Hlavná časť pozemku leží na svahu so severovýchodnou orientáciou a od ulice po okraj lesa má prevýšenie takmer 24 m. K domu, ktorý je osadený v jeho hornej časti, vedie príjazdová cesta zúženou parcelou v dĺžke 72 m. O umiestnení domu nemali architekti od prvej chvíle žiadne pochybnosti, otázkou bolo, ako využijú výhľad, ktorý toto miesto ponúkalo a zároveň vytvorí vonkajší priestor pre dennú časť domu tak, aby nebol tieněný samotnou stavbou. Riešenie

sa našlo v navrhnutí dispozične rozsiahleho podzemného podlažia, zapusteného do terénu. Jeho stropný preklad na mieste nad garážou sa stal základom pre budúce patio. Na vonkajšej hrane spomínaného podlažia, rovnobežne na vrstevnice pôvodného terénu je uložená konzolovaná hmota dennej časti. Týmto riešením získala miestnosť, kde sa nachádza obývačka, z jednej strany výhľad na protihľadý svah a z druhej priame spojenie s patiom, bazénom a slnkom. Kolmo na vrstevnice je na prvom nadzem-

Kolmo na vrstevnice je na prvom nadzemnom podlaží rozložená dispozícia s relaxačnou časťou domu. Nad ňou sa nachádza druhé nadzemné podlažie s nočnou časťou domu.



Sedenie na terase je chránené pergolou Renson, ktoré dodala spoločnosť Lexmed.



nom podlaží rozložená dispozícia s relaxačnou časťou domu. Nad ňou sa nachádza druhé nadzemné podlažie s nočnou časťou domu, jej zadná časť sa nachádza na úrovni pôvodného terénu. Presvetlené patio týmto riešením získalo úplné súkromie, navyše sa dom z uličného pohľadu javí ako jednoduchá jednopodlažná stavba. Architektovi sa racionálnym uložením jednotlivých hmôt podarilo naraz vyriešiť výhľady, dostatočné presvetlenie miestností, súkromie investora a zamaskovanie rozsiahlej dispozície.

### Elegantný vzhľad, inteligentná technika

Konštrukčne náročnou časťou stavby bolo „vyloženie“ dennej časti domu štvormetrovou konzolou ponad hranu prízemného podlažia. Suterén a všetky vodorovné konštrukcie sú preto z monolitického železobetónu. V časti obývačky konštrukciu dopĺňajú železobetónové stĺpy a preklady, vytvárajúce nosný rám konzoly. Zateplené steny vyplňa murivo, pričom vonkajšie povrchy domu kombinujú bielu omietku, veľkoformátový obklad

Fundermax v šedom odtieni a drevený dekór. Viditeľné steny prízemného podlažia sú obložené tmavosivou bridlicou. Použitie materiálov sleduje tektoniku domu a zvyrazňuje jednotlivé architektonické časti. Povrch patia na strope garáže rozdeľuje dlažba a zatravnená plocha na jednotlivé funkčné priestory pri obývačke, resp. pri bazéne.

Okenné výplne s trojsklom v hliníkových rámoch dopĺňajú žalúzie v podobnej povrchovej úprave. Elegantný vzhľad dotvárajú sklenené zábradlia na

Vo vstupnej hale je schodisko a výťah, ktorý podzemné podlažie spája s prvým a druhým nadzemným podlažím.



Podlahu na prvom nadzemnom podlaží pokrývajú veľkorozmerné mramorové platne v odtieni mokka.



spoločnej loggii i terase na streche prvého nadzemného podlažia. Dom vykuruje plyn. Vo všetkých miestnostiach sa o tepelnú pohodu stará podlahové kúrenie, pod celostennými oknami ich dopĺňajú konvektory, v detských izbách a kúpeľni stenové radiátory. Nechýba integrovaný systém chladenia, kamerový bezpečnostný systém, dom možno sledovať a riadiť niektoré jeho činnosti aj z druhého konca sveta. Ku špeciálnemu vybaveniu patrí vyhrievaná prístupová cesta.

### Funkčné usporiadanie

Jednotlivé funkcie sú rozložené do troch podlaží. To najnižšie, podzemné sa vrezáva do pozemku, jeho súčasťou tvorí vjazd do garáže a hlavný vstup do domu. Vo vstupnej hale je schodisko a výťah, ktorý podzemné podlažie spája s prvým a druhým nadzemným podlažím. V tejto časti sa nachádza technická a hospodárska miestnosť, z garáže urobená veľká po-

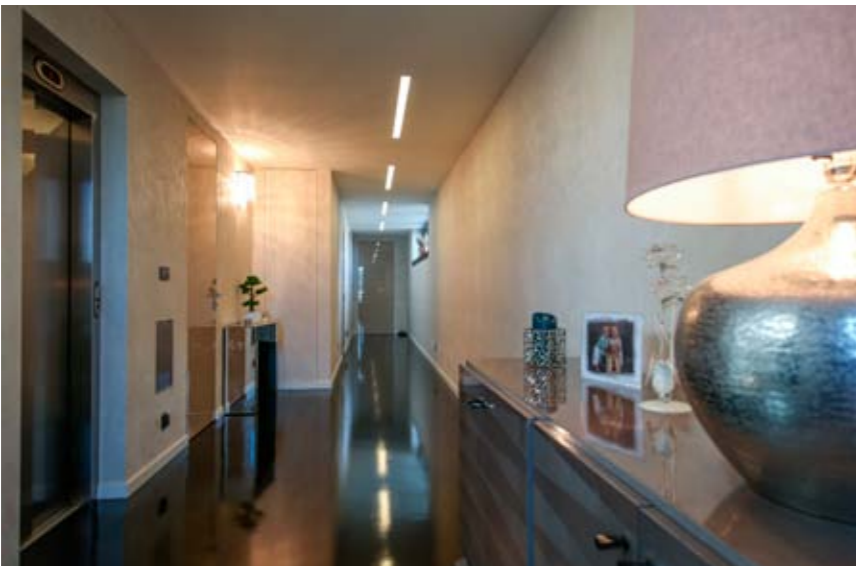


silňovňa a skladový priestor. Pôvodný projekt v tejto časti počítal so samostatne prístupným bytom správcu s hygienickým zázemím.

### Poschodie pre spoločenský život

Po schodoch sa vystúpi na prvé nadzemné podlažie do haly, ktorá tvorí

Na jednoramenných schodiskách a komunikačnej chodbe na druhom nadzemnom podlaží povrch upravuje tmavá drevená dlažba vo vysokom lesku.



prvom nadzemnom podlaží pokrývajú veľkorozmerné mramorové platne v odtieni mokka. Keramické dlažby a obklady sa nachádzajú aj v hygienických priestoroch. Na jednoramenných schodiskách a komunikačnej chodbe na druhom nadzemnom podlaží povrch upravuje tmavá drevená dlažba vo vysokom lesku. V spálni a v ostatných izbách podlahu celoplošne pokrývajú koberce v krémovej farbe. Steny všetky miestnosti zdobia dekoratívne tapety, majiteľka ich výber väčšinou konzultovala s architektkou Katarínou Kosnáčovou. Kuchyňa a šatníkové prvky, vyrobené na mieru, majú povrchy upravené v hnedom a krémovom odtieni, väčšinou vo vysokom lesku. Dopĺňajú ich nábytkové solitéry, dekoratívne doplnky plného kovového lesku a novo klasicistických tvarov, odkazujúcich na antickú pompéznosť. ■



Steny všetky miestnosti zdobia dekoratívne tapety, majiteľka ich výber väčšinou konzultovala s architektkou Katarínou Kosnáčovou.

hlavný komunikačný uzol celého domu. Z nej je bezprostredne dostupný výťah, komora a WC. Pozdĺž severovýchodnej strany sa cez presklenú podlahu vstupuje do obývačky ponúkajúcej cez veľké okná výhľady do záhrady a z protifahej strany pohľady na malokarpatské svahy a obytné domy. Kuchyňa je od nej oddelená iba barovým sedením. Pracovná časť kuchynskej zóny je z oboch strán otvorená. Chodbou v severozápadnom krídle sa možno dostať do miestnosti určenej na odkladanie dámskych doplnkov, za ňou pokračuje audiovizuálna miestnosť a relaxačná zóna. Jej súčasťou je miestnosť s vírivkou, ďalší priestor je zariadený sprchou, infra saunou a parným kúpeľom. Všetky miestnosti orientované do patia majú doň priamy výstup. Relaxačná zóna je na mieste, kde sa nachádza vírivka, v priamom kontakte s vonkajším bazénom.

Hygienické priestory sú zariadené v striedanej elegancii.

## Oddychová zóna

Druhé podlažie je vyhradené pre oddych, jednotlivé izby sú radené za sebou a orientované do patia. Hostovská izba s vlastným šatníkom a hygienickým zázemím sa nachádza hneď vedľa schodiska a výťahu. Na ňu nadväzujú detské izby, obe sú veľkosťou i vybavením identické. Obe majú šatníkovú skriňu vo vstupnej časti, na náprotivnej strane kúpeľňu vybavenú sprchovým kútom a toaletou a výstup na lodžiu. Najveľkorysejšia je spálňa so samostatným šatníkom a veľkorysú kúpeľňou. V mieste spájajúcom

všetky podlažia preniká denné svetlo vďaka stropnému svetlíku až na podzemné podlažie cez presklenú stopnú konštrukciu medzi podzemným a prvým nadzemným podlažím.

## Naplnené predstavy

Interiér si zariaďovala domáca pani prakticky sama. Pokiaľ ide o farebné riešenie vnútorných priestorov, prevládajú v nich hnedé, biele, béžové, sivé farebné tóny, ktoré sprevádzajú lesklé kovové a zrkadliace povrchy, nechýba ani sklo, mramor a koža. Podlahu na

