



pripravil: Ing. arch. Pavel Kosnáč, obrazová dokumentácia: KOSI

# „Stretneme sa v Redku!“

## Red Cafe 2 – reštaurácia a kaviareň

**Miesto:** Bratislava, Petržalka, Námestie Hraničiarov, budova Dominant

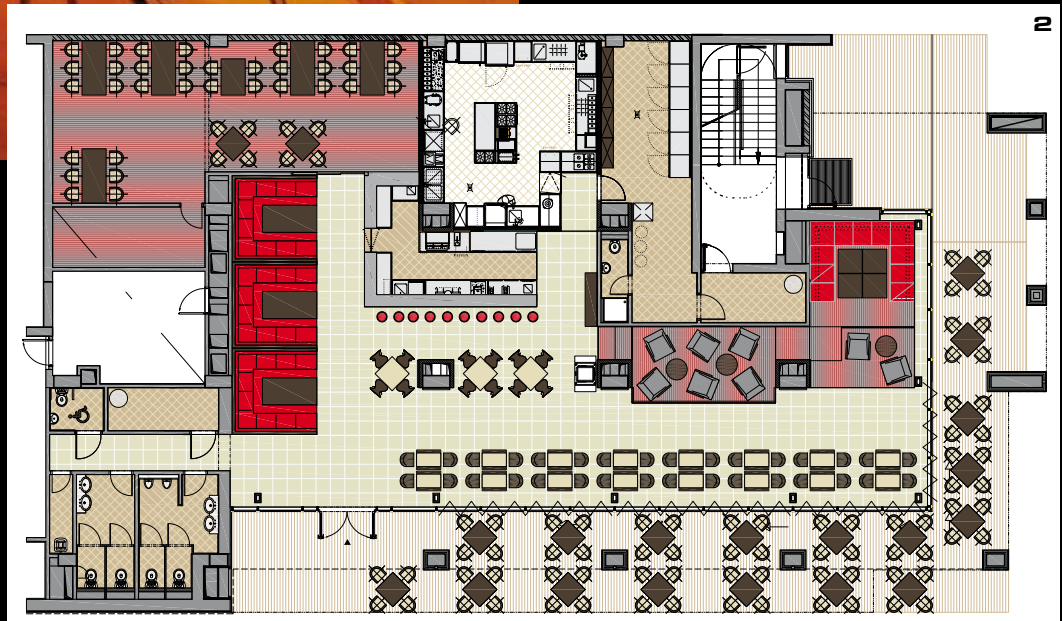
**Klient::** Rebar

**Architekt:** KOSI – Ing. arch. Pavel Kosnáč a kol.



1 Interiér Red Café nezostáva nič dlhý svojmu názvu

2 Pôdorys objektu



Veta z nadpisu už nie je výsadnou vetou len obyvateľov okolia Račianskeho mýta, kde sa nachádza prvá prevádzka tejto úspešnej a obľúbenej reštauračnej siete Red Cafe. Čoraz častejšie zaznieva v Petržalke, v okolí Námestia hraničiarov, kde bola v minulom roku v polyfunkčnom dome Dominant otvorená ďalšia reštaurácia REDcafe2.

Red Cafe 2 chcelo byť súčasné, nové a iné, ale nezabudlo sa v základných črtách podobať na svoju staršiu sestru z Račianskeho mýta. Tá už tradične patrí k najobľúbenejším bratislavským reštauráciám. Obe sú umiestnené na križovatke v parteri najvyšších budov svojho okolia. Vzájomnej podobe zodpovedá najmä skladacia presklená fasáda, ktorá sa v lete úplne otvára svetu a rozširuje interiér o terasové sedenie na príľahlej spevnenej ploche. Rovnako charakteristickým znakom je celoobvodové nasvietenie súvislou lineárnou LED diódou. Samozrejme, v sýtej červenej farbe. Tým je najmä vo večerných hodinách „Red Cafe 2“ jasne zafinované a neprehliadnuteľné. Osvedčené členenie jedáľenskej zóny zvýšenými pódiami či veľký VIP box sú takisto spoločné prvky týchto reštaurácií. Dispozícia je logická a jasne čitateľná. Vpravo od vstupu je priestranná kaviarensko-jedáľenská zóna, ktorá využíva celú presklenú fasádu. Priamo oproti vstupu zóna baru, vľavo príručný sklad a toalety. Samostatnou časťou sa stáva salónik. Posuvnými dverami je možné jeho úplné optické a veľmi dobré akustické uzavretie od ostatného priestoru. Priestranná kuchyňa v priamej nadväznosti na zábarie nie je striktno oddelená od jedáľenského priestoru, čo umožňuje voľný pohyb personálu, rýchlu obsluhu a z niektorých pozícií priamy pohľad hosta do tohto „srdca“ reštaurácie. Špičkové nerezové gastrozariadenie a profesionálnu prácu kuchárov predsa netreba skrývať.



3,4 Dva rôzne pohľady  
na priestranú  
kaviarensko-jedáľenskú  
zónu



Za kuchyňou pokračuje rozsiahle zázemie skladov a miestností pre personál, so samostatným zadným zásobovacím vstupom.

Kým výber materiálov odráža predovšetkým funkčné požiadavky prevádzky, farebné riešenie, reflektuje zabehnutý názov. Konzervatívna gresová dlažba jedáľenskej zóny a jemne štruktúrovaná tapeta v sivohnedých zemitých tónoch nechávajú vyniknúť celočervené plochy vyvýšených pódíí, boxov, častí podhládov, fototapetu a červené doplnky. Zvlášť príjemným materiálom sa stáva koberec, ktorý osviežuje pódia a salónik prestriedaním celočerveného a pruhovaného vzoru.

Zábradlie bez madiel z číreho skla neruší horizontálnu kompozíciu rôznych úrovni pódíí. Tmavé sivasté dyhované plochy, morením prispôsobené dreveným chrbtom stoličiek, dominujú predovšetkým salóniku v podobe obkladu, ktorý v jednej rovine ladí so spomínanými posuvnými dverami. Drevené sú i pláty

všetkých stolov či hrubá barová doska. Tá plynulo stúpa do rampy nad barom a klesá do okopového stupienku. Tým vzniká jednoduché orámovanie celého baru s úmyslom zdôrazniť jeho horizontalitu. Podporuje ju i obklad baru v dvoch vodorovných sklenených pruhoch. Horný je zo sivohnedého lacobelu. Spodný je zrkadlový, čím je hmota baru odľahčena a vzniká zaujímavý efekt priehľadu, znásobenia nôh barových stoličiek. Hostia si okrem barového sedenia na plastovom červenom lupienkovom dizajne od Lapalma môžu vychutnať podľa nálady viaceré druhy sedenia. Zvlášť obľúbené sú tri pohodlné červené kožené boxy. Od blízkeho vstupu a jeden od druhého sú opticky oddelené plochami bieleho šnúrkového závesu, bielo nasvieteného z červeného podhladu. O niečo väčší a „súkromnejší“ je veľký VIP box v zadnej časti, na samostatnom pódium. Gro jedáľenského sedenia tvoria dreveno-kovové stoličky od firmy Bene. Vnútrotná časť preglegkovej

5 Pohľad na barový priestor

6 Pohodlné červené kožené boxy sú veľmi obľúbené



škrupiny čalúnená mäkkou kožou je tiež akýmsi odkazom na Red Cafe 1. Sú prísne zoradené v štvorsedeniach v línii pozdĺž presklenia a v celom salóniku. Bonusom je možnosť pohodového klubového sedenia na kožených kresielkach z Domarku, ktoré sa hojdajú na zvýšených pódiiach. Oživujúcim kontrastom k pravouhlej kompozícii tvarov, ale i k okolitému petržalskému prostrediu sa stáva veľkoplošná tapeta so štylizovaným detailom červených kvetov vlčieho maku. So svojou bežmála trinástmetrovou dĺžkou sa stáva charakteristickou tvárou prevádzky pútajúcou okoloidúcich z ulice. Tomu, kto sa na ňu lepšie prizrie, určite neunikne ani jemné zrkadlenie mestského prostredia. Rovnaký motív sa objavuje na kabínkach toaliet, ktoré sú potiahnuté inak prísne monochromatickým červeným PVC plášťom.

Atmosféru podniku počas celého dňa, samozrejme, dotvára rôznorodé osvetlenie – tzv. svetelná scéna. Je rozdelená do viacerých stmievateľných

okruhov. Nenápadné podsvietené línie a klasické downlighty vizuálne nekonkurujú veľkým červeným transparentným polguliám od Kartellu. Tie visia nad každým boxom. Návštevníkmi často nepochopeným vtípom zostávajú jednoduché žiarovkové svietidlá Vesoi visiace za sebou nad každým dvojstolom v pozdĺžnej osi jedáľenského priestoru. Ich štvormetrové červené káble sú prevesené a zmotané do ležérneho uzla. Zdôrazňujú tak perspektívu priestoru, pravidelný rytmus stolových rozstupov a prinášajú hravý detail.

V tejto červeni nepochybne spríjemňuje prostredie pravá živá zeleň. Už vstupnú zónu odtieňujú dva rozmerné kvetináče, symetricky okolo dverí. Interiér je dotvorený obrazmi na stenách a posuvné závesy na presklennej fasáde nielenže chránia hostí pred prudkým slnkom, ale aj odvracajú ich pohľad od blízkej rušnej križovatky.