



## Mestská vila s príchutou štýlu Japan

„Je to taký teplý moderný funkcionalizmus,“ odpovedá architekt Pavel Kosnáč na otázku, ako by charakterizoval vlastný rodinný dom na bratislavských Kramároch. Inými slovami – čisté línie, horizontálne komponovaná tvarová skladba, citlivé osadenie do svahovitého terénu, zrozumiteľná prevádzka vyplývajúca z logiky hmôt, použitie tradičných prírodných materiálov a výrazná prítomnosť úzkeho dialógu s prírodou. To všetko vytvára z tohto rodinného domu kultivovaný typ mestskej vily, ktorá nechce byť iba vyblýskaným príkladom v trendových časopisoch, ale chce najmä esteticky slúžiť svojim užívateľom.

### Tajuplné odhaľovanie

Rodinný dom má jednu zvláštnu vlastnosť. Pôsobivú tajuplnosť. Lepšie povedané, nikdy sa neodkryje celý a naraz, ale postupne, ako v dobrom trileri. Tým stupňuje divákovu zvedavosť i napätie z odhaľovania nepoznaného. Už keď sa k domu blížite, len opatrne odhaľuje svoju noblesnú tvár zo svahovitého terénu, ba ani tesná blízkosť pri ňom ešte nie je zárukou jeho úplného poznania. Slovom jeho autora – dom treba zažiť. To však znamená bývať v ňom aspoň jeden kalendárny rok. Vychutnať si jeho rafinované hry i rozmarné nálady. Racionálnu dispozíciu a pocitovú atmosféru. Treba si v ňom doslova odsledovať ročné obdobia, ktoré modelujú jeho výrazovú tvár a vytvárajú

emotívny esprit. Nehovoriac o časovom oblúku bežného dňa, ktorý rozohráva strhujúci poker svetla s tieňom.

Priamy dotyk s chránenou oblasťou leso-parku v časti Horný Kramer zase ponúka harmonizáciu s prírodou a okolitými stáročnými gaštanmi. A práve ich listy sú v lete prirodzenými slnolamami a v zime konáre poskytujú výhľad na efektnú bratislavskú panorámu. A to sme sa ešte nedostali do interiéru, ktorý organicky vťahuje vonkajšie okolie do seba. Múr domu nie je nepriestupnou bariérou, ktorá trhá vzájomné väzby. Architektov štýl sa dostáva aj do dizajnu vnútorného priestoru, kde sa každému detailu venuje náležitá pozornosť. Niektorí by namietali, prečo by si autor nedostriehol vecí, ktoré sám užíva, ale

Pavel Kosnáč patrí k architektom, ktorí si, voľne parafrázujúc Evu Jiříčnú, architektúru vždy dosledujú do posledného vankúša.

### Na začiatku je model

V systéme komponovania je pre Pavla Kosnáča dôležitou súčasťou zmenšený model pripravovaného objektu. Služí ako vzor pri overovaní jeho fungovania v teréne, pričom je mnohokrát výpovednejší ako aj tá najprecíznejšia vizualizácia. Pri tomto projekte sa dokonca pripravili dva modely, ktoré alternatívne tvarovali výslednú predstavu napríklad o pôdorysnej dispozícii. „Pomohol mi aj ako argumentácia pri diskusi s mojou manželkou – architektkou, ktorá presadzovala úplne plochú strechu,“ hovorí architekt Kosnáč. „Nakoniec som si



presadil strechu s miernym sklonom, ktorá svojím tvarom i použitím dreva na podhláde strechy vzdialene pripomína japonský štýl. U Japoncov ma totiž vždy fascinovalo prirodzené spojenie domácej tradície a supermodernej architektúry. Samozrejme, náš projekt bol ušitý na iné podmienky, ale príchť 'japan style' tam rezonuje. Napokon, mierny sklon strechy si vyžiadali aj klimatické podmienky lesného prostredia." Odozva dreveného strešného podhládu je prítomná aj na dlažbe terás a časti fasádneho obkladu. Dokonca funguje aj ako konštrukčný princíp, keďže v krove sa použije systém drevených priehradových väzníkov so styčníkovými doskami. Ďalšou zaujímavosťou je skosenie okenných parapetov, vďaka čomu sa svetlo dostalo až na podlahu obytných plôch. Táto finta je známa už zo stredovekých hradov, ale jej oprášená aktualizácia vie aj dnes vytvoriť nečakanú atmosféru. Za zmienku stojí aj veľký okenný rozpon, ktorý sa staticky rieši zosilneným železobetónovým prievlakom. Aj preto na fasáde v priestore okien nebolo nutné použiť podporný stĺp, stačilo len zosilniť nosník. Vo fasádnom okne sa tak mohlo výtvarne efektne oprieť sklo o sklo len s použitím rohového rámu. Charakter domu pri lese umocňujú aj použité materiály. Už spomenuté drevo je doplnené výtvarne zaujímavou žulou so slúdou, transparentným sklom na oknách a tehlou, ktorá je zateplená minerálnou vlnou. Citlivá aplikácia materiálov, ale aj osadenie domu do prírodného kontextu





akoby vzdialene sledovalo princípy fínskej architektúry typu Alvara Aalta, čo sám autor ochotne priznáva. „Dom je situovaný na takom mieste, že mu stačilo len trochu pomôcť, aby sme mohli uviesť do činnosti a vzájomných vzťahov okolitú prírodu,“ hovorí Pavel Kosnáč.

### Hľadanie ideálu

Dispozícia v tvare L umožnila domu jasnú prevádzku, ktorá ťaží z južnej orientácie. Dom je z juhu trojpodlažný a zo severu dvojpodlažný. Výrazným motívom sú dve veľké terasy lemované antikorovým zábradlím. Na južnej strane je terasa plne

využívajúca výhľad a spájajúca vstupnú časť domu s príslušným gaštanovým lesom. Život západnej terasy sa zase začína na jar súčasne s prebúdzajúcou sa prírodou. K domu ďalej patrí bazén a ihrisko pre deti. Keď sme pri deťoch, spomeňme ich raj v miestach dreveného krovu, ktorý svojou

Názov:	Rodinný dom
Miesto:	Bratislava-Kramáre
Autor:	Ing. arch. Pavel Kosnáč; Kosi, s. r. o.
Investor:	súkromná osoba
Projekt:	2002
Dokončenie:	2004
Dodávatelia:	
Tehla:	Wienerberger
Zateplenie fasády:	Rockwool, Ekomont Nitra
Okná:	Alumil, Eurotechnik
Strecha:	Ruukki
Krov:	KONTRAKTING KROV HROU
Žalúzie:	systém Warena DOS Trenčín

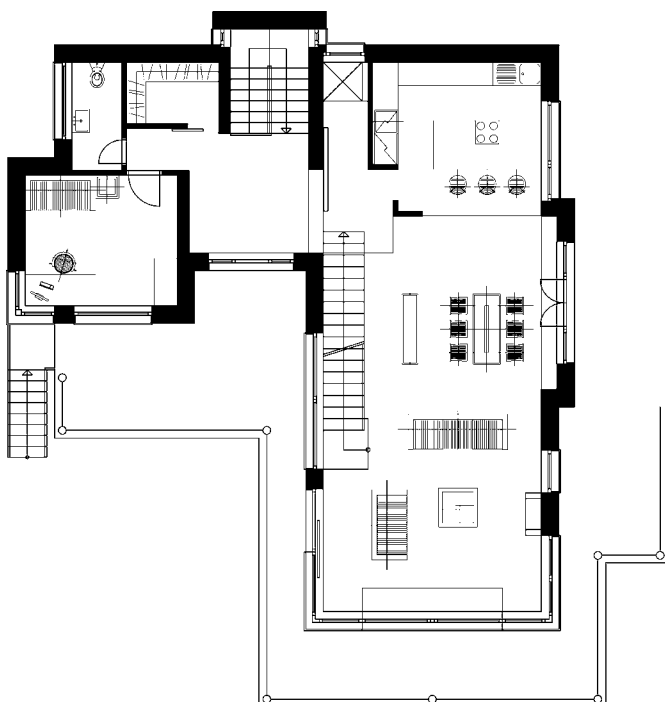


konštrukciou zdvihol svetlú výšku stropu a umožnil veľkorysý priestor na rôzne detské hry.

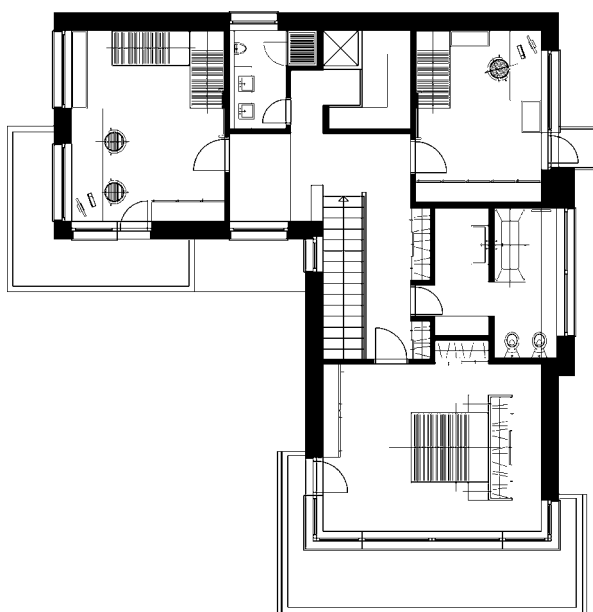
V suteréne je garáž pre dva automobily a motocykel Chopper, ako aj priestory na oddych – herňa, sauna a vírivka. Na prízemí sa nachádza denná časť a na poschodí nočná časť domu. Komfort vnútornej prevádzky zvyšuje aj malý osobný výťah, ktorý dodáva vile bezbariérový ráz. Aj tento rodinný dom riadi inteligentná technológia, je však prítomná v menej nápadnej podobe nepotláčajúcej ľudský rozmer.

Rodinné domy architektov často zvädzajú svojich autorov k exhibícii, ktorou chcú upozorniť na svoju výnimočnosť. V prípade Kosnáčovej vily na Kramároch sa zvolila tá povestná zlatá stredná cesta, pri ktorej nie je nič navyše, ale ani jej nič nechýba. Ambícia po originalite sa stretáva so snahou o príjemné bývanie v rovine približujúcej sa ideálu dobrého rodinného domu. A to nie je málo.

Ľudo Petránsky  
Foto: Kosi, s. r. o.



Pôdorys 2. NP



Pôdorys 3. NP